

## 使用權限 Attribution

本教會網站所提供的教育事工內容主要是主日學，主日講道，特別聚會，和查經材料，包括講義和音像。歡迎本會弟兄姐妹及各地基督徒免費使用。使用時請提及出處（本教會及其作者）。教會網站上讀經班教材乃根據王文堂牧師的原著編修。

洛杉磯西區華語浸信會

[www.cbcwla.org](http://www.cbcwla.org)

新、舊約讀經班講義原著：王文堂牧師

[www.biblereadingclass.com](http://www.biblereadingclass.com)

# 創世記1-10章

# 創世記大綱

- ▶ **一. 創造：世界的起源 (1-11章)**
  - 1. 創造：世界，人類，婚姻的起源
  - 2. 墮落：罪的開始，加深，與擴散
  - 3. 洪水：罪的審判
  - 4. 巴別塔：罪的復起與種族的分散
- ▶ **二. 救贖：以色列的起源 (12-50章)**
  - 1. 亞伯拉罕：得到應許的人 (救贖計劃的開始)
  - 2. 以撒：繼承應許的人
  - 3. 雅各：以色列的創始者
  - 4. 約瑟：以色列的拯救者

# 創世的讚歌 1:1-2:3

- ▶ 創世記 1:1-2:3是一首精心設計的**詩歌**，許多重要的名詞都以「七」的倍數出現，如：「神看著是好的」七次，神發命令七次，「天」和「地」共出現廿一次，「神」出現卅五次。
- ▶ 對於**詩歌**的解釋，重要的是領略其主旨，而不是完全按照字面解釋（參考詩篇6:6）。
- ▶ 創世記第一章的主旨是告訴我們有一位造物主，這宇宙是神奇妙的創造，而非以科學的角度來敘述造物的過程。

# 創世的對稱性

第一日	光	第四日	光體（日、月、星）
第二日	天，水	第五日	天空的鳥，水裡的魚
第三日	陸地	第六日	地上的走獸，人

# 創世的分開與充滿

第一日	分開光與暗	第四日	以日、月、星充滿 太空
第二日	分開天上的水 與地上的水	第五日	以鳥充滿天空魚充 滿水
第三日	分開海洋與陸 地	第六日	以走獸、人類充滿 地面

# 各從其類

- 神於變化之中建立了秩序，使天下的生物其各從其類，類與類之間有天然的界線，不容跨越。若是強行跨越，必將導致不良的後果。
- 1. 地發生生了青草，和結種子的菜蔬，各從其類。
- 2. 並結果子的樹木，各從其類。
- 3. 神就造出大魚，和水中所滋生各樣有生命的動物，各從其類。
- 4. 又造飛鳥，各從其類。
- 5. 神造出野獸，各從其類。
- 6. 牲畜各從其類。
- 7. 地上一切昆蟲各從其類。神看著是好的。

# 神照著自己的形象造人

- ▶ 神說：「我們要照著我們的形像、按著我們的樣式造人，使他們管理海裡的魚、空中的鳥、地上的牲畜，和全地，並地上所爬的一切昆蟲。」
- ▶ 神就照著自己的形像造人，乃是照著他的形像造男造女。
- ▶ 形象乃是指**神的屬性**，如人內心的道德律，愛心等，而非指神的外貌，因為神是靈，並無外在的形象。
  1. 神照著自己的形象造人，使人具有神的屬性，如智慧，慈愛，公義，善良，尊嚴等。
  2. 神的屬性是無限的，人的屬性卻是**有限的**。
  3. 神照著他的形像造男造女，男人和女人都具有神的屬性。



# “我們”的解釋

1. 神向眾天使宣佈
2. 三一真神的複數性

# 乃是造男造女

## 1. 男女受造平等

- A. **成分平等**：男人和女人都是按照神的樣式，以地上的塵土所造。
- B. **地位平等**：男人和女人在神面前同樣重要。

## 2. 男女受造有別

- A. **構造有別**：神乃是造男造女，男人和女人天生就在生理和心理的構造上有所不同。
- B. **功能有別**：女人生子，男人耕地，在家庭和社會中，男人和女人具有不同的功能，扮演不同的角色。

# 人是神的管家

- ▶ 神說：「我們要照著我們的形像、按著我們的樣式造人，使他們管理海裡的魚、空中的鳥、地上的牲畜，和全地，並地上所爬的一切昆蟲。」
- ▶ 神要人類管理他所造的世界。
- ▶ 神是世界的主人，神將所造的世界託付給人。
- ▶ 人是神的管家，有責任將世界維持於良好的狀態，並且向神交帳。

# 神的祝福與托付

- ▶ 神就**賜福**給他們，又對他們說：「要生養眾多，遍滿地面，治理這地，也要管理海裡的魚、空中的鳥，和地上各樣行動的活物。」
  - 神賜福人類，使他們生養眾多，遍滿地面。
  - 神托付人類，使他們管理萬物。

# 神看著一切所造的都甚好

1. 神說：「要有光」，就有了光，神看光是好的。
2. 稱旱地為「地」，稱水的聚處為「海」，神看著是好的。
3. 於是地發生了青草和結種子的菜蔬，各從其類；並結果子的樹木，各從其類；果子都包著核。神看著是好的。
4. 就把這些光擺列在天空，普照在地上，管理晝夜，分別明暗。神看著是好的。
5. 神就造出大魚和水中所滋生各樣有生命的動物，各從其類；又造出各樣飛鳥，各從其類。神看著是好的。
6. 於是神造出野獸，各從其類；牲畜，各從其類；地上一切昆蟲，各從其類。神看著是好的。
7. 神看著一切所造的都甚好！有晚上，有早晨，是第六日。

# 六日有多長？

- ▶ 創世記說，神以六日創造了天地。
- ▶ 這六日，是一日24小時的六日，還是另有其意？
- ▶ 一日24小時，是因地球對著太陽自轉而形成的，每轉一圈是一日，有日出，有日落。可是，太陽於第四日才出現，那麼，前面的三日是怎麼算的？
- ▶ 原文的日（yom），可解釋為日子，也可解釋為時期。
- ▶ 神看千年如一日，一日如千年，神的日子與人的日子不同。
- ▶ 六日乃是神的日子，對神來說是六日，對人來說則未必如此。

# 創世紀的自然分段

1. 2:4：創造天地的來歷，乃是這樣…
2. 5:1：亞當的後代，記在下面…
3. 6:9：挪亞的後代，記在下面…
4. 10:1：挪亞的兒子閃、含、雅弗的後代，記在下面…
5. 11:10：閃的後代，記在下面…
6. 11:27：他拉的後代，記在下面…
7. 25:13：以實瑪利的兒子們，按著他們的家譜，記在下面…
8. 25:19：亞伯拉罕的兒子以撒的後代，記在下面…
9. 36:1,9：以掃就是以東，他的後代記在下面…
10. 37:2：雅各的記略如下…

# 創世的兩個記載

1. 創世的**總論**：創世記1:1-2:3。
  - 重點是創造天地。
  - 從造光開始，逐步敘述萬物的受造。
  - 於創造人類時達到了創造的最高峰。
2. 創世的**專論**：創世記2:4-25。
  - 重點是創造人類。
  - 神造了有靈的活人。
  - 神為人類安排居住的環境。
  - 神為人類安排配偶。



# 人類被造的專論

- ▶ 創2:5 野地還沒有草木，田間的菜蔬還沒有長起來；因為耶和華 神還沒有降雨在地上，也**沒有人耕地**。  
(局部性)
- ▶ 耶和華 神用地上的塵土造人，將生氣吹在他鼻孔裡，他就成了有靈的活人，名叫**亞當**。原文**亞當**就是“人”，是“**土**”的字根
  - 人天生就有神的靈氣在，因為有罪而敗壞，一直要到被救贖之後，靈性才會重新復甦。
- ▶ **伊甸園**：推測應於古代的巴比倫，現今伊拉克。但實際位址不可考。

# 兩種果樹

- ▶ 耶和華 神使各樣的樹從地裡長出來，可以悅人的眼目，其上的果子好作食物。園子當中又有生命樹和分別善惡的樹。
  - 生命樹：接受，接受從神來的生命，倚靠神的；沒有禁止
  - 分別善惡的樹：獨立，不需要倚靠神；神設的一個界限
- ▶ 神造人時，是給人和神同在的豐盛生命，但人違反神的命令後，”死”就入了世界，從聖經記載可看到”死”帶來的後果有一個”漸進”的過程

# 神對家庭的心意 (1)

## 1. 人需要同伴：

- a. 夫妻是伴侶：有靈的活人，需要有靈的活人，互相為伴。
- b. 當時雖然已有鳥獸，但是鳥獸不能滿足人類內心的需要。
- c. 單身者或失侶者，雖然無侶，仍可有伴，與他人溝通團契。

## 2. 夫妻是配偶：

- a. 夫妻是互補的。男女受造有別，在生理，感情，心靈上相輔相成。
- b. 妻子是丈夫的幫手，丈夫是需要幫助的人。
- c. 神這樣安排，並沒有等級上的分別，只有功能上的不同。

## 3. 神的婚姻計畫：神的婚姻計畫是

- a. 一男一女
- b. 一夫一妻
- c. 一生一世

# 神對家庭的心意 (2)

## 4. 夫妻是骨肉之親：

- a. 夫妻是一體：亞當對夏娃說：「你是我骨中的骨，肉中的肉」。
- b. 在所有的人際關係中，夫妻關係位居第一。

## 5. 神是一家之主：

- a. 神為人成了家，有神才有家。
- b. 神是一家之主，是恩典和生命的來源，夫妻同心敬拜神則家庭蒙福。

# 試探的步驟

- ▶ 1. 懷疑神的話語：
  - 撒旦對夏娃所說的第一句話是：「神豈是真說？」
  - 撒旦誘惑人的第一步，是叫他懷疑神的話語。
- ▶ 2. 淡化罪的後果：
  - 撒旦對女人說：「你們不一定死！」
  - 撒旦讓人以為犯罪的後果並不嚴重。
- ▶ 3. 攻擊人的弱點（約一2:16）：
  - A. 肉體的情慾：果子好做食物
  - B. 眼目的情慾：也悅人的眼目
  - C. 今生的驕傲：使人有智慧，如神能知道善惡

# 罪的後果

- 犯罪是有後果的，這個後果就是隔離：
  1. **人與神隔離**：人原本是與神親近的，犯罪之後卻躲避耶和華的面。
  2. **人與人隔離**：人與人之間原本是赤身露體，並不羞恥（一種坦誠相見的狀態），犯罪之後卻遮掩自己，互相怪罪。

# 神的宣判

## ▶ 對蛇（魔鬼）

- 受咒詛，用肚子行走，終身吃土
- 和女人彼此為仇、後裔也彼此為仇
- 女人的後裔要傷你的頭；你要傷他的腳跟

## ▶ 對女人

- 懷胎的苦楚
- 戀慕丈夫；丈夫必管轄你

## ▶ 對男人

- 地必為你的緣故受咒詛
- 終身勞苦，汗流滿面才得糊口，直到你歸了土

# 該隱與亞伯

1. 人向神獻上供物：自有人類以來就有了
2. 神悅納的原則：神先看中了人，然後才看中那人的供物
3. 人與罪的關係：罪必戀慕你，你卻必須制伏罪
4. 人類第一樁兇殺案：原因是忌妒，對象是自己的兄弟
5. 該隱的妻子從何而來？ “神從一本(血脈)造出萬族的人來（徒17:26）”



# 亞當的後裔

1. **男女受造平等**：神照著自己的形象造男造女
2. **敬虔的後代**：塞特生子之後，人才求告耶和華的名
3. **以諾被神取去**：以諾活到365歲，未曾經過死亡就被神接去
4. **瑪土撒拉的長壽與神的恩典**：瑪土撒拉死了洪水才來，他的長壽代表神的忍耐。（有人認為“瑪土撒拉”的意思是“死了，它就來when he dies, it comes”，此說未能證實）

▶ <u>瑪土撒拉</u>	<u>拉麥</u>	<u>挪亞</u>
▶ 187	0	
▶ 369	182	0
▶ 969	782	600 (洪水來臨)
▶ (d.969)	(d.777)	

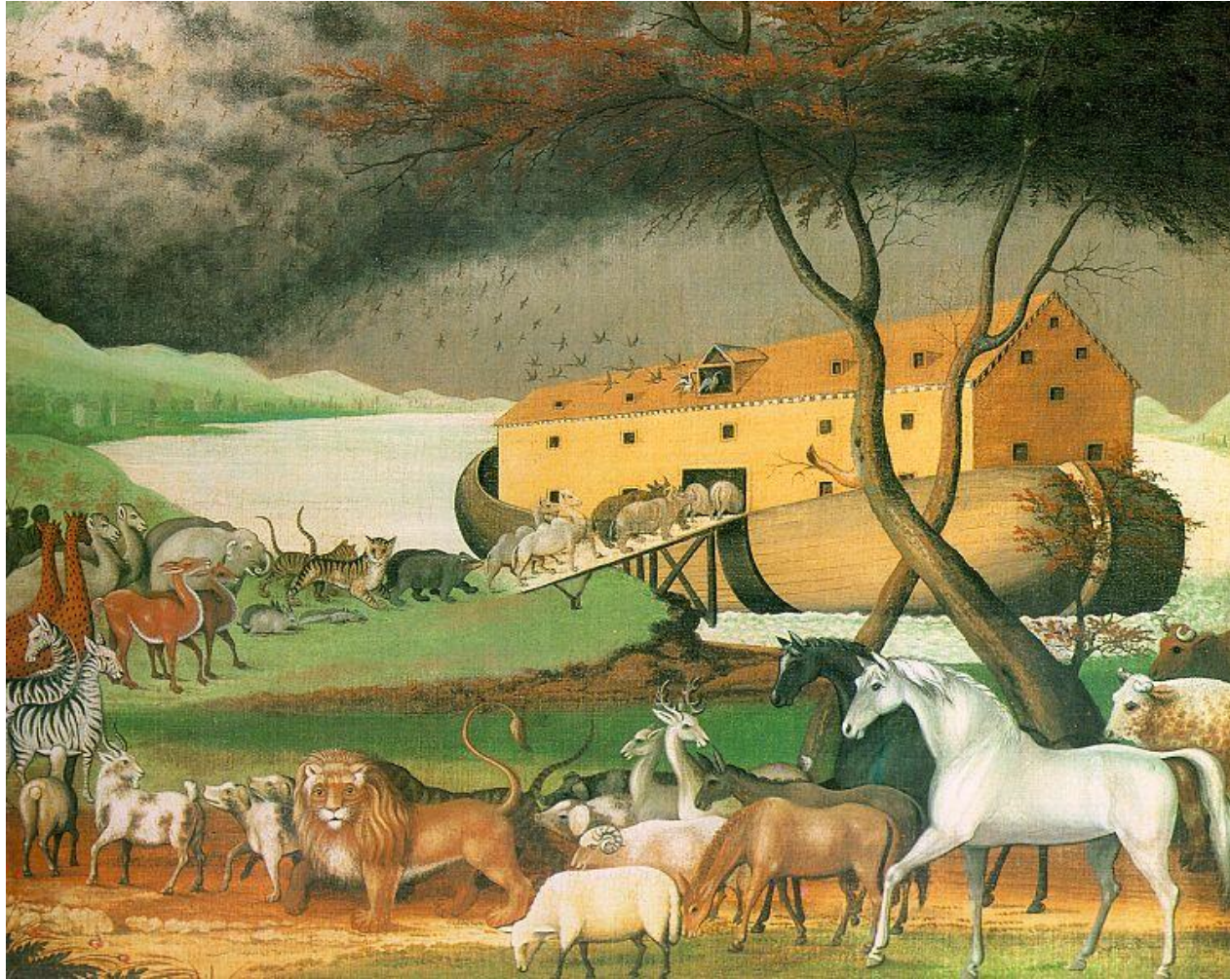
# 神的兒子與人的女兒

- ▶ **解釋一**：神的兒子是天使（約伯記1:6，2:1），天使娶人的女子為妻
- ▶ **解釋二**：神的兒子是塞特的後裔（敬虔的後代），人的女兒是該隱的後代（不敬虔的後代），敬虔的後代與不敬虔的後代通婚，使人類陷於罪惡之中
- ▶ **解釋三**：神的兒子是統治階級，人的女兒是平民百姓
- ▶ **偉人**：身量高大(亞衲族人，民13:32-33)或是能力特殊的人。其原本本意為墮落者

# 洪水的審判

- ▶ 1. 人類罪惡滔天：世界在神面前敗壞，地上充滿了強暴
- ▶ 2. 一百二十年：「人的日子還可到一百二十年」，可以解釋為人的壽命還可到120歲，也可以說是神容忍等待不信從的人(彼前3:20)120年，然後洪水才來。
- ▶ 3. “傳義道的挪亞”(彼後2:5)：神藉著挪亞呼籲世人悔改歸向神
- ▶ 4. 洪水是神對罪惡公義的審判：神因慈愛而容忍等待，神因公義而施行審判

# 藝術家筆下的挪亞方舟



# 挪亞方舟

- ▶ 1. 方舟是神的恩典：神為人類和世上的活物存留餘種
- ▶ 2. 方舟是一個神蹟：能將各類的活物和一年的食物載上方舟，是一個極大的神蹟
- ▶ 3. 亞拉臘山：方舟停在亞拉臘山上（高16,854英尺，5,137公尺），位於今日土耳其東南方
- ▶ 4. 橄欖葉子：在今日，鴿子口中叼著橄欖枝子（olive branch）是和平的象徵

# 挪亞的反應

- ▶ 創6:22 挪亞就**這樣行**。凡神所吩咐的，他都**照樣**行了。
- ▶ 我的反應……
  - 會不會掛慮其他人感受？
  - 會不會嫌方舟難以建造其他人感受？
  - 會不會覺得自己不配留下？
  - 會不會覺得其他人其實應該留下來？
  - 會不會懷疑神是真有能力毀滅全地？
  - 會不會因被神檢選而驕傲？
  - ……

# 亞拉臘山 Mt. Ararat



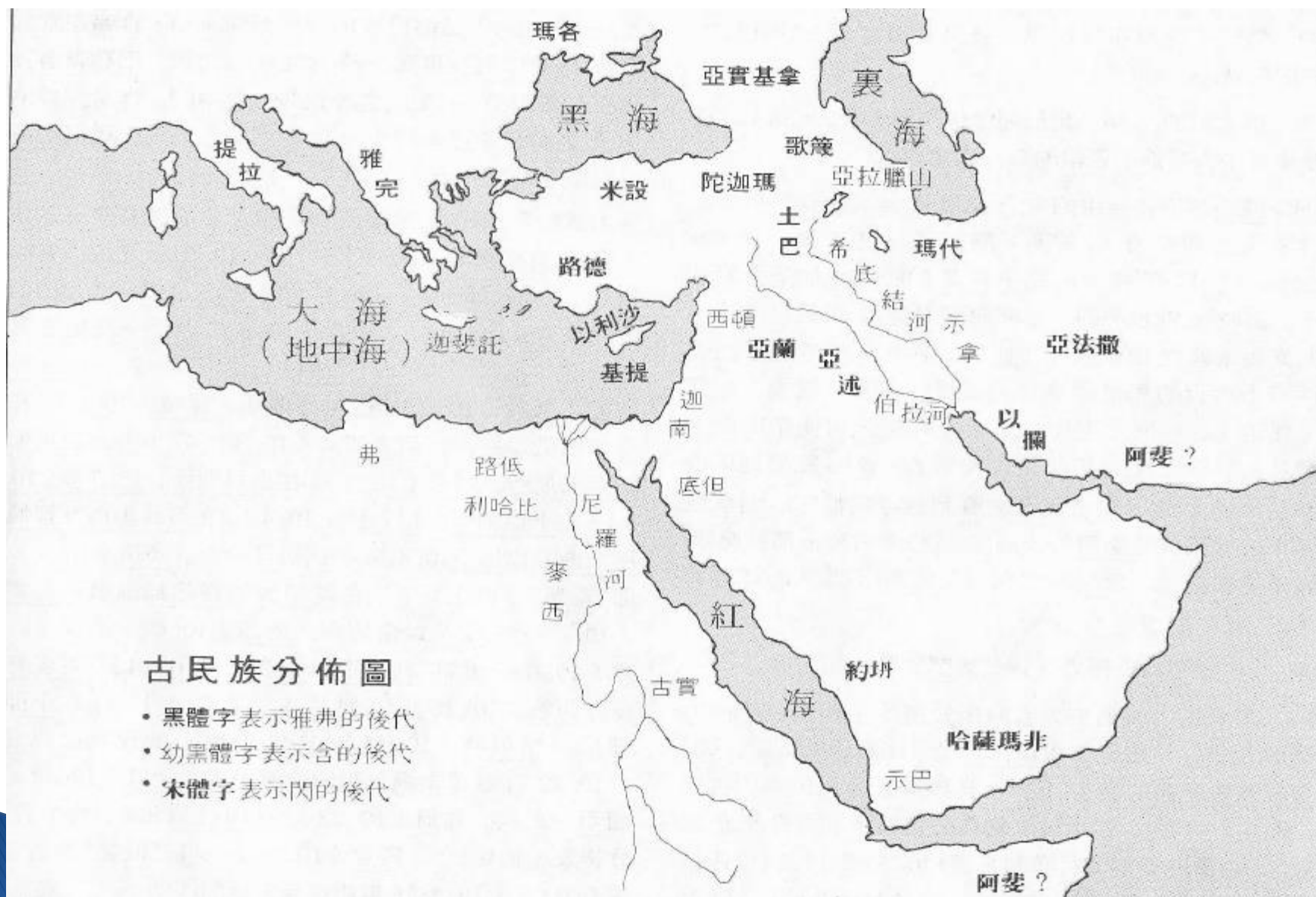
# 天上的一張弓

- ▶ 1. **挪亞之約**：這是神第一次和人類立約，內容是「凡有血肉的不再被洪水滅絕，以不再有洪水毀壞地了」。
- ▶ 2. **不再有普世性的洪水**：但是仍可能會有地區性的水災
- ▶ 3. **彩虹（弓）**：
  - 彩虹是一個自然現象，神用一個自然現象來作為他立約的記號
  - 彩虹的原文是弓，神將他的弓卦在天上，表示止息刀兵



# 挪亞的後代

- ▶ 1. 雅弗的後代：其中有瑪代，他施
- ▶ 2. 含的後代：其中有古實，迦南，巴別，亞甲，非利士人，西頓，赫，耶布斯，亞摩利
- ▶ 3. 閃(Shem)的後代：其中有希伯，以攔，亞述，烏斯，示巴
- ▶ 問題：中國人是誰的後代？



# 巴別塔

- ▶ 1. **在示拿地造城並造塔**：示拿地就是巴比倫地區，位於今日的伊拉克
- ▶ 2. **巴別(Babel)**：就是巴比倫(Babylon)。這個字出自於亞甲文，原意為「神的門」，發音與「巴拉Balal」相近，「巴拉」就是「變亂」或「混淆」之意。
- ▶ 3. **造塔的原因**：人類自高自大，遠離神，要傳揚自己的名
- ▶ 4. **神變亂人類口音的原因**：口音不變亂的結果，就是人類凡事靠自己，形成無神的社會，與生命的源頭隔絕